

## 社團法人苗栗縣特殊教育關懷協會

創刊日期：中華民國 102 年 10 月 20 日

郵政劃撥：22723524

發行單位：社團法人苗栗縣特殊教育關懷協會

統一編號：26831640

會 址：356002 苗栗縣後龍鎮校椅里校椅三路 89 巷 7 號

編 輯：本會編輯委員會

電 話：037-720830

指導委員：唐時聰

[第十九期]

傳 真：037-733621

總 編 輯：吳鳳美

發 行 人：唐時聰

委 員：曾秋梅、鄧意婷、邱秀蘭、劉惠芬

立案日期：苗栗縣政府 99 年 6 月 11 日 府社政字第 1020001547 號



# 2022 年 12 月

本會 99 年 6 月成立乃草創之際，在艱苦中奮發自立自強，需要社會大眾給予愛心灌溉協助成長、來開啟，懇請大德們點滴捐輸，挹注關懷與鼓勵，感恩！再感恩！您的鼓勵，是我們「奮發向前」的精神動力！

## 發展沿革

本會於 99 年 6 月 11 日成立苗栗奮發自強校友會，並於 100 年 3 月正式登記為～社團法人苗栗縣國立苗栗特殊教育學校校友家長會，繼於 102 年 1 月 3 日向縣府申請更名核准為～社團法人苗栗縣特殊教育關懷協會。

## 協會宗旨

以發揚苗特「誠愛敬勇」校訓及自立自強、樂觀進取、奮發向上之精神，全力推動終身教育、終身學習與延續在校學習能力之精進，並規劃相關課程，俾使這群天使們，持續接受到永續關懷感恩、奮鬥並充滿快樂學習為宗。

## 111 年會務紀要

- 7/4 111 年身心障礙學員多元生活體驗成長營  
7/6 新進工讀生  
7/10 送愛心到偏鄉. 關懷物資. 獅潭豐林活動中心  
8:00-12:00  
7/16 崎頂車站-愛心市集 8:00-17:00  
7/22 111 年度身心障礙福利服務專業人員在職訓練-鳳美.  
秋梅. 明洙. 秀雲  
7/27 身心障礙社團評鑑-14:00-14:50  
7/29 性侵害防治研習-教保培訓  
7/30 教保培訓  
7/31 教保培訓  
8/5.6.7 教保初級研習-廖芷謙  
8/7 苗栗日照與後龍日照辦理志工研習訓練-10:00-15:30  
8/9 111 年身心障礙福利社團支持及培力計畫-鳳美  
9:00-16:00  
8/13 協會辦理苗栗縣身障權利公約教育訓練及意識提升計  
畫-13:30-16:30  
8/15-8/19 教保實習-廖芷謙  
8/16 111 年身心障礙福利社團支持及培力計畫-鳳美  
9:00-16:00  
8/19 教保初級研習-廖芷謙  
8/22 苗栗縣政府辦理幸福起飛暑期工讀計畫成果展-工讀  
生羅傑  
8/23 載吳正賢老師至天使農場驗收—10 點  
8/16 111 年身心障礙福利社團支持及培力計畫-鳳美  
9:00-16:00  
8/25 111 年身心障礙福利社團支持及培力計畫-鳳美  
9:00-16:00  
8/27 身心障礙者者專業知能研習-明洙. 芷謙  
8/28 1. 身心障礙者者社區式服務人員專業知能研習-明洙  
2. 中秋活動暨成果展-15:30

- 8/30 111 年身心障礙福利社團支持及培力計畫-鳳美. 秋梅.  
9:00-16:00
- 9/3 新竹國軍愛心社-致贈中秋月餅—本協會
- 9/5 111 年身心障礙日照輔導培力計畫-秀蘭. 惠芬. 芷謙
- 9/6 社團聯繫會議-評鑑指標說明 14:20 分 縣府 2 辦 -鳳美. 意婷
- 9/7 身心障礙弱勢家庭雞不可失暨義剪公益活動—協會天使農場辦理
- 9/9 苑裡農會辦理-蘭草生活節---志工珈潔. 鳳美. 明洙
- 9/10 苑裡農會辦理-蘭草生活節---志工珈潔. 鳳美. 明洙
- 9/14 關懷社福從我做起 大魔重機車隊情義相挺—捐 10 萬
- 9/16 獅情傳愛 弱勢關懷 白米捐贈-國際獅子會 300G1 區苗栗華馨獅子會. 苗栗縣獅子會. 苗栗縣中央獅子會. 頭屋獅子會共同捐贈苗栗縣社福團體。
- 9/22 志工大會師園遊會攤商說明會 2 辦-鳳美
- 9/23 財務處理辦法及運用-意婷 縣府 2 辦
- 9/24 關懷弱勢家庭物資發放活動 10 點至 11 點 30 分 獅潭義民廟新店村
- 9/28 公彩人事費審查-意婷
- 10/8 竹南運動公園，鄉鎮運動暨愛心園遊會
- 10/15 志工大會師縣府一辦廣場，公益園遊會
- 10/16 第二屆趴客市集 頭份民生里活動中心
- 10/20 後龍-日照據點評鑑 13:00-15:00
- 10/22 梅霞霞競選總部 愛心園遊會+太鼓表演
- 10/24 肯納莊園有機農場參訪
- 10/30 獅子情 傳播愛 愛心不分你我他 公益園遊會
- 11/3 111 年傑出身心障礙人士及家庭照顧者楷模與績優社團表揚-理事長
- 11/5 西湖五龍宮-地瓜節活動台新銀行促票活動
- 11/6 1. 峨眉鄉渡船碼頭-台新銀行促票活動  
2. 後龍慈雲宮台新銀行促票活動
- 11/8 苗栗市市長有約-鳳美 榮譽理事長淑媛
- 11/11 興華高中台新銀行促票活動 8:30-12:00 活動結束
- 11/12 南庄老街台新銀行促票吧 9:30-15:30

11/13 1. 邱鎮軍競選總部成立 11:00-活動結束台新銀行促票活動

2. 後龍慈雲宮台新銀行促票活動

11/16 育達科技大學台新銀行促票活動

11/19 育達科技大學愛心義賣暨台新銀行促票活動  
8:00-17:00

11/18 苗縣府公彩培力計劃-會員需求調查撰寫及分析-鳳美. 意婷 9:00-16:00

11/19 1. 苗北慈暉關懷協會弱勢家庭寒冬送暖暨台新銀行促票活動

2. 竹南龍鳳宮武財神殿旁廣場台新銀行促票活動

11/20 1. 峨眉鄉渡船碼頭, 台新銀行促票活動 9:00-11:00

2. 後龍慈雲宮台新銀行促票活動晚上 6:00-8:00

11/22 苗栗縣未成年性侵害個案服務-協會一個個案 -日照桂華. 惠芬. 秀蘭

11/27 星期日台中舊火車站台新銀行促票活動 15:00-15:00

11/30 台新銀行最後一天促票活動苗栗縣體育場旁

11/30-12/4 龍華聖會 8:00-17:00 苗栗縣體育場旁龍華聖會擺攤義賣

12/1 龍華盛會愛心園遊會 11/30-12/5 (8:00-17:30)

12/2 苗栗. 後龍日照外督會議

12/12 苗栗. 後龍日照社區適應-台北耶誕城一日遊

12/25 冠軍愛心園遊會-全體參加  
縣長交接-理事長出席



# 理事長的話

## 探討「身障者服務需求評估」之重要性

理事長 唐時聰

需求評估(Need Assessment)基本上是一種資料蒐集的直前作業，因此，需求評估就是對服務對象的情況進行事先瞭解，在綜合分析的基礎上，確定其需求與滿足情況及其成因，形成暫時性評估結論的過程，是形成對個案工作計劃的基礎。

個人謹就需求評估，提出以下觀點：

### 一、評求評估之介紹：

需求評估是由社會處(身障科)指派評成立估小組至申請者個案，進行家庭之實地、實況之整體評估作業。

### 二、評估相關服務項目與內容：(家庭支持與政府支持服務之項目)

例如：有關個人照顧服務、家庭照顧服務、身障者專用停車位識別證、搭乘大眾運輸工作之陪伴者優惠、生活自理能力、人際溝通與社交技巧、小型作業設計、庇護性工廠、清潔工廠、輔具申請與維修等。

### 三、評估作業後，由縣府核發(評估後 ICF)之建議地區一覽表，俾利提供辦理並建立相關個案之資訊等服務資料(備查)。

### 四、需求評估之重要性有哪些具體觀察：

身障者(個案)都有其特質與限制因素，在西方國家，將這些學習或表達限制的孩子，國家視其為具有上天特別之恩寵，如獲至寶都有特殊特質之資產，經評估後建立

相關資料，每年持續關懷與追蹤案主之成長或有其他新的重大改變!深值我們家長、社團及政府單位共同來參考與學習。

五、案主進入日照布建計劃，開案後啟用服務之模式，並與家長簽訂「服務使用者契約」展開日照之相關服務。

六、評估即是:診斷與深入對案主建立會員與家人之「家庭支持及據點支持」，互助合作之真誠服務，以保障身障者之權益與規範。

總之，需求評估，是非常專業的評估指標與團隊整體之服務，觀察其認知功能與行為之展現，且必須持續進行，深值肯定與支持。

結論:

一、要為成功想辦法；不要為失敗找理由:記得前藝術大師:李國修云，我們一輩子!只要用心努力去做好一件事，就算功德圓滿了!

二、目前教育部國教署，刻修正之 111 年特殊教育法之修正條文:特教高職融合教育，將過去之特殊教育整體之修正，近期又有些家長團體提出見解；融合教育之配套不足，憂心被學校少數同學們，歧視或有異樣眼光及產生不友善之學習環境。

三、特別強調學校端之「IEP」與日照據點之「ISP」兩者應要保持，前、後無縫接軌之延續服務模式。

# 老師們的心得

## 園藝課程與學員互動

### 園藝老師劉茂松

接任園藝講師已盡1年，這一年來非常感謝各位老師及學員們，在各位的相互配合推動下，天使農場目前已具相當規模，天使農場就是一個團隊，而團隊精神，即是一個團體力量的表現，記得我曾經對天使農場期許註解；所謂「天使」意即係入園學員能以快樂愉悅心情，見聞學習進而知道，所有農產品，均係得之不易，深感粒粒皆辛苦，知足惜物。然而在這段期間，與學員們的相處學習中，確實展出活活潑潑求知學習的慾望。

我們的園藝課程，為日照學員提供農場實習，從事各類蔬果的栽種、播種、扦插、育苗、除草、採果及甚至還有各類農產品的加工(醃鹹菜、涼拌結頭菜、涼拌蘿蔔、搓湯圓等)等農事，所生產的農產品蔬果，除了供應協會供餐服務外及供日照班學學員食用，如有多餘的即可拿到協會經營的二手商店(夢想屋)販售。

今年天使農場添購了中耕機，因農場機械化，節省了大量人力，各類農產品的栽種、培育，更加深化普遍。致農場近期的各項蔬果如香蕉、木瓜、地瓜葉、蘿蔔、高麗菜、結頭菜、青白花椰菜、小白菜、芥菜等，陸續成長或成熟採收，在各位老師，學員共同努力下成果豐碩，深刻了解「一分耕耘，一分收穫」的真諦，只有身臨其境的人才能體會得到的。



展望未來，農場的永續經營，就必須與時俱進，仍需大家共同努力，在協會積極構思規劃下，增加各項軟硬體設施，創造優質的學習環境，以供日照學員學習。在此謝謝大家，相處愉快。



分株薄荷、左手香、芳草萬壽菊



蘋果醋制作



洛神花採收



蔬菜育苗

## 與慢飛天使們的課程歡樂時光

苗栗據點 社工師 邱秀蘭

不管是在陽光和煦的早上或是濕濕冷冷的清晨，苗栗日照的家長，總是充滿信任的，將自己身心障礙的孩子託付在苗栗日照工作人員的手中，然後安心地去工作，讓孩子們在苗栗日照這個大家庭中，展開快樂又充實的一天。

苗栗日照是承接苗栗縣身心障礙者社區式日間照顧服務的據點，服務對象是，設籍在苗栗縣或實際居住在苗栗縣，年滿18歲以上領有身心障礙證明，經過需求評估評定符合安置在日間照顧服務之身心障礙者。

在苗栗日照裡我們以延緩老(退)化、健康促進、增進生活自理能力、培養人際溝通及多元休閒生活能力，引導融入社區增加社區適應之能力為目標，來設計我們的活動及課程內容。

工作人員與學員(服務對象)間，經過周一至周五每天日間照顧服務的相處，彼此間已培養出互相信任的默契，能夠以和緩的態度與言語達到溝通及引導上的目的，目前學員們不喜歡家長幫他們請假或是下午提早來帶他們回家，他們喜歡和同儕及工作人員相處，珍惜每天和大家一起共處的時光，雖然偶而彼此間會有口角及爭執，但仍是能夠彼此關懷互相幫忙。

在創意料理課程中，學員們學習著如何自己動手做簡單的料理，從拿出雞蛋敲開蛋殼，再將蛋液倒入碗中，都是充滿著挑戰與學習的樂趣，課程完成時享受著自己所煎的蛋餅，臉上露出了滿足地笑意，

這是學員及工作人員共同努力的成果，雖是學習煎蛋餅的一小步，卻是學員開始朝著居家生活自理目標邁開的一大步。

休閒音樂課程是學員們最期待及喜愛的課程，在課程中學員們很自然的學會了溝通、輪流等待、尊重及欣賞他人的情操，部份沒有語言能力的學員，但是在拿起麥克風的時候，總是無比的歡欣，配合著音樂發出了嗚～嗚～嗚～的聲音，彷彿自己是最佳的歌王與歌后，同儕們也會陪伴著他一起唱和著，並且會在歌曲結束時給予熱烈的掌聲（非常的善良可愛又有風度）。

在苗栗日照據點裡，工作人員除了各項課程之輔導外，尚需協助引導障礙程度極重度及重度之學員生活自理的照顧，以及輔導認知能力較佳之學員自我情緒之控制與管理，雖然工作人員每天都很忙碌，但是還是很開心能夠陪伴著學員們共同成長，只要學員們能夠平安健康快樂的學習及成長，即是給我們最大的回饋，也算是不負家長對我們的信任與託付。



# 認識監護宣告、輔助宣告制度之相關

## 法律與倫理

後龍據點 社工員 劉惠芬

法扶基金會 94 年成立，在未有基金會時，需自行籌組，且大多智能障礙者未有身障手冊，而去當兵，其實法律的修改很重要，而且在 1995 年也參與了司法改革運動，民法在 97 年前叫禁治產制度。

88 年 921 大地震時，有很多孤兒，也在這時修法了，以兒童利益為優先，因為這次的修法，也啟動了監護宣告的部份。因為監護宣告有監護順序，如果無在這順序中的，也會招開親屬會議來推派出該個案的監護人。

早期智能障礙者辦理手機很方便，但也造成通話費用爆增 1-2 萬元要繳納，費用繳不出來也造成信用不良；而科技的發達瀏灠色情網站也增多，也有很多性侵害案件產生，但對智能障礙者來說，當 1 名智能障礙者遭受性侵次數，無法說明的很準確性，或者不害怕不敢說與報案。

意定監護在日本較彈性，只要去選任 1 位監督人，受監護人的法律要件沒那麼嚴格，目前台灣意定監護制度，仍需走法律程序，才會認定意定監護，意定契約也可只選定 1 人。監護人的業務內容：身體照顧、照護安排、財產管理、福利服務協助、生活事務安排、保障個案權益事項等，台灣在辦理相關的如遺產登記、繼承、不動產、現金或五倍券等，這些都可歸於監護宣告中。

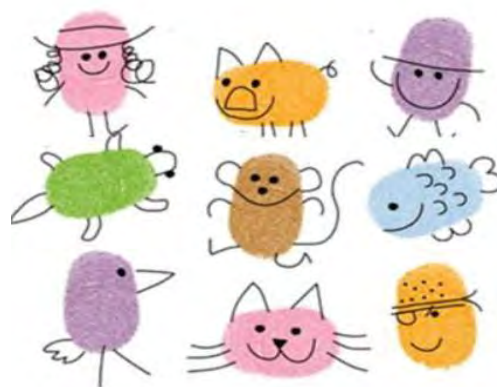
# 身障政策資訊

## 指紋捺印建檔服務

為落實關懷弱勢族群，減少身分不明與失蹤人口案件，本會預計明年2月辦理「關懷弱勢族群－辦理身心障礙者申請自願捺印指紋建檔活動」。「警察機關辦理身心障礙者申請自願捺印指紋作業規定」，旨在透過家屬、監護人或社福團體申請自願捺印指紋建檔，提高身心障礙者失蹤後尋獲的機會。

有鑑於身心障礙者，屬於易發生失蹤或意外之高危險群，警察機關基於為民服務，並保障其人身安全與權益，訂定相關規定，並協助其指紋建檔，以利未來有協尋需求時，能即時身份辨識、尋回返家。

根據衛福部身心障礙統計專區統計，苗栗縣身心障礙者人數2022年第3季統計33,672位，第1類智能障礙者約占1,065位(3.1%)，希望藉由指紋捺印建檔服務，為他們找到回家的路。





## 112 年最新版

### 「苗栗縣身心障礙者權益一覽表」出爐囉

資訊來源 苗栗縣政府社會處 身障服務科

提供給我們身障社團夥伴們參考，歡迎踴躍轉發及分享唷！

只要從 QRcode 找到想要申辦的福利服務，並備妥應備文件後，可以到「戶籍所在地的鄉、鎮、市公所」或「申請單位」就近申請唷！

網站資訊：<http://is.gd/PvcXQd>

